

令和4年度 第2回
地域密着型通所介護運営推進会議 資料



株式会社あいむ介護サービス
デイサービスあいむ

令和4年度 第2回
地域密着型通所介護運営推進会議

資料配布日：令和5年3月31日（金）

- 1 地域密着型通所介護運営推進会議について
- 2 下半期の活動報告
- 3 利用状況報告
- 4 今後の取り組み

次回開催予定
令和5年9月頃

1 地域密着型通所介護運営推進会議について

1 目的

「運営推進会議」とは、厚生労働省令に基づき、利用者の家族や地域住民の代表者等に、提供しているサービス内容(活動状況)を明らかにすることでサービスの質を確保し、地域との連携を図ることを目的としています。

2 構成メンバー（資料配布メンバー）

- 利用者、利用者家族
- 地域住民の代表者
- 市職員又は地域包括支援センター職員
- 地域密着型通所介護について知見を有する者
- デイサービス関係職員

3 頻度

概ね6か月に1回以上（年2回以上）

4 会議の内容

デイサービスの活動状況を報告させていただきますで、助言や要望等のご意見をお願いいたします。

2 下半期の活動報告（令和4年10月～令和5年3月）

1 年末営業について（令和4年12月29日・30日）

ご自宅での入浴が困難な利用者を対象として入浴サービスと昼食の提供を行いました。

2 ホームページでの活動報告

ホームページでデイサービスでの活動を適宜、更新しました。

※運営推進会議議事録もホームページから確認頂ける様に更新しました。

（※aimukaigo.comで検索）

3 新型コロナウイルス感染拡大防止の啓発

利用者・家族、職員に対し書面配布やホームページ掲載で、新型コロナウイルス感染拡大予防の啓発を適宜実施しています。

また、安心してご利用いただける様、毎日の消毒と換気の徹底を継続して実施しています。

4 季節行事の実施

季節行事として、クリスマス会(12月の19日・20日)と初詣(1月の5日・6日)と節分会(2月の2日・3日)を行いました。

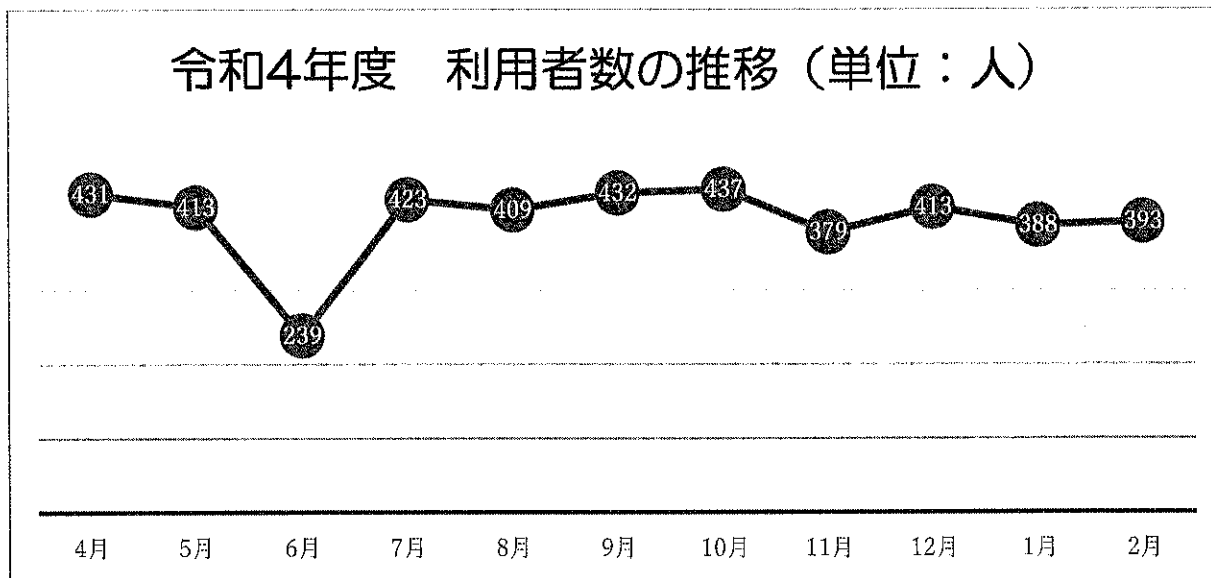
5 広報誌の発行

3月に「デイサービスあいむ写真便り」を発行しました。（別紙参照）

6 消防訓練

三木市消防本部の下、通報訓練・避難訓練・消火訓練を行いました。

3 デイサービスの利用状況報告



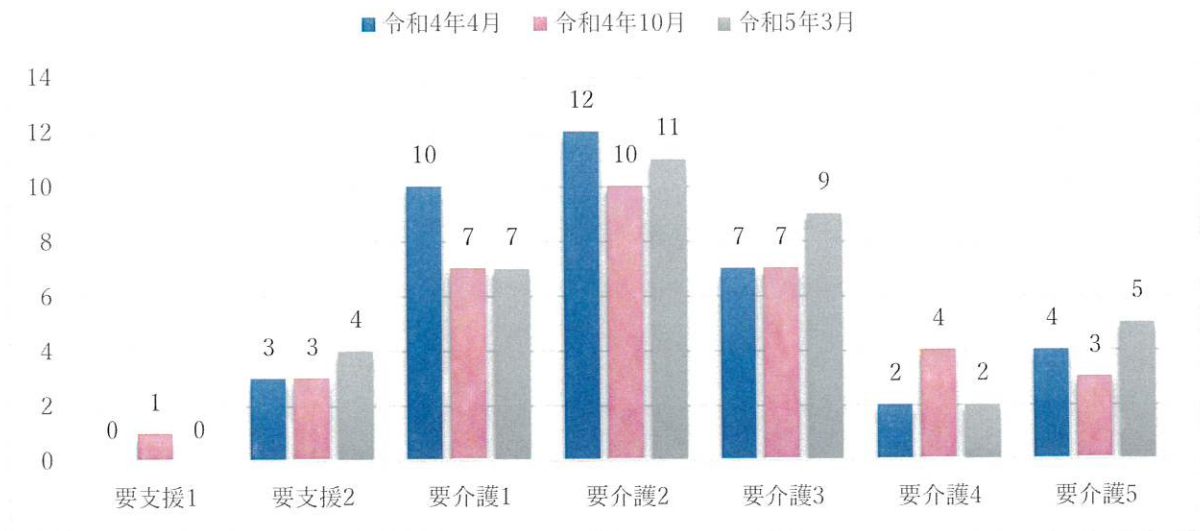
令和4年度 利用者数(単位：人)

	4月	5月	6月	7月	8月	9月	10月	11月	12月	1月	2月	計
要支援1	0	0	0	0	0	0	0	0	0	0	0	0
要支援2	24	32	12	24	32	24	32	32	32	32	32	308
要介護1	108	84	40	103	87	99	97	78	72	72	71	911
要介護2	141	133	91	123	111	92	83	79	95	93	86	1127
要介護3	80	87	54	97	101	114	119	94	101	103	101	1051
要介護4	35	34	19	31	31	32	34	32	44	21	34	347
要介護5	43	43	23	45	47	71	72	64	69	67	69	613
計	431	413	239	423	409	432	437	379	413	388	393	4,357

※6月の11日・21日～27日の8日間は、デイサービス内で新型コロナウイルス患者が発生した為、休業しました。

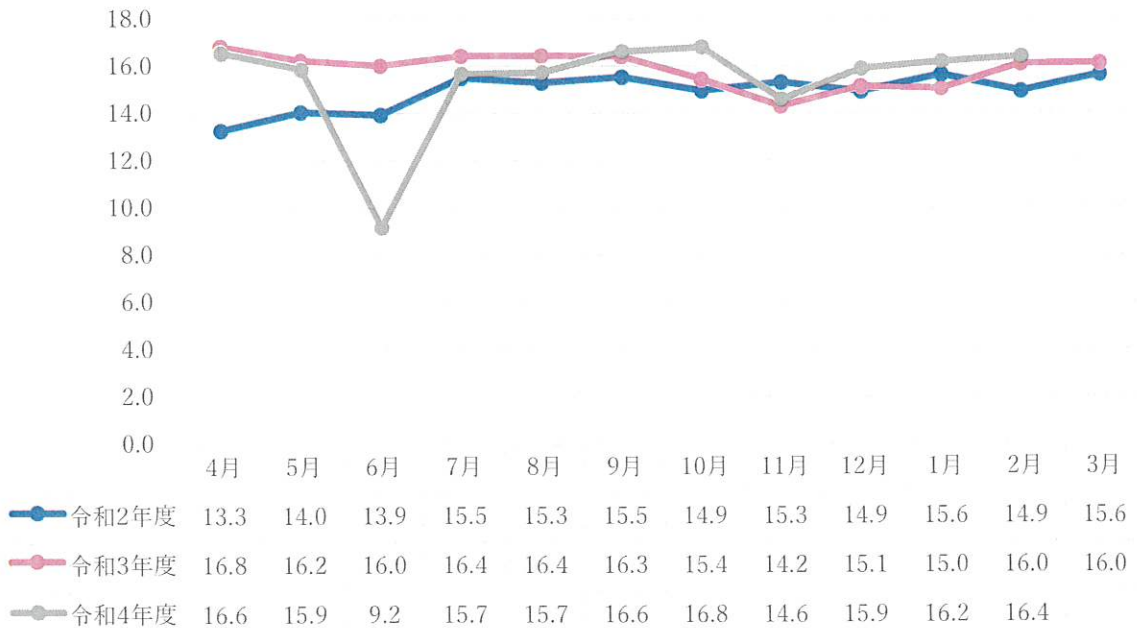
※8月の23日・24日の2日間は、デイサービス内で新型コロナウイルス患者が発生した為、休業しました。

介護度別 登録利用者数の推移（単位：人）



	要支援1	要支援2	要介護1	要介護2	要介護3	要介護4	要介護5	合計
令和4年4月	0	3	10	12	7	2	4	38
令和4年10月	1	3	7	10	7	4	3	35
令和5年4月	0	4	7	11	9	2	5	38

各年度の1日平均利用者数の推移（単位：人）



4 今後の取り組み（令和5年4月～令和5年9月）

1 新型コロナウイルス感染拡大の予防

事業所と職員が一体となって、新型コロナウイルス感染予防に継続して努めます。また、安心してご利用いただける様、毎日の消毒と換気の徹底を継続して実施していきます。

2 季節の農作物の収穫作業

事業所敷地内の果樹や畑にて、季節の果樹や農作物の収穫作業を予定する。

3 季節行事

季節を感じていただけるように、観桜ドライブや紫陽花鑑賞ドライブ等の実施を予定する。

4 広報活動

より多くの市民に活動内容を知っていただくため、ホームページを有効活用し、また、広報誌「あいむ便り」を発行予定。

5 個別機能訓練の導入と実施

令和5年度から個別機能訓練の導入を行います。

利用者が住み慣れた地域で在宅生活が送れるように目標設定や計画を作成し、身体機能や生活能力の維持・向上を目的としてサービスの提供が出来るように努めます。

6 BCP（事業継続計画）の作成と整備

大規模災害の発生や感染症の流行が見られる中、それらに適切な対応を行い、利用者に必要なサービスを継続的に提供できる体制を構築する。また、緊急事態において、サービス提供が維持できるように人材の確保や食品や飲料水、衛生用品、施設設備稼働などの確保を定める。

令和4年 第2回 運営推進会議記録

事業所名 住所 サービス種類	名称：デイサービスあいむ 住所：三木市宿原1270-122 サービス種類：地域密着型通所介護
資料配布日時	令和5年3月31日（金）
開催場所	デイサービスあいむ
出席者内訳	<p><u>※新型コロナウイルスによるクラスター予防の為、下記の構成メンバーの招集は行わずに資料のみ配布。</u></p> <p>事業者 氏名：畑中伸介（代表取締役社長） 花江 豊（管理者）</p> <p>利用者代表：小林和代様 家族代表：小林博章様（夫） 地域代表：松中壮弘様（えびす地区自治会長） 市・包括職員 氏名：介護保険課 見識者・その他 氏名：三木市社会福祉協議会</p>
議題・課題	<ul style="list-style-type: none"> ● 下半期の活動報告(令和4年10月～令和5年3月) ● デイサービスの状況について(利用者実数・延べ利用者数など)(令和4年10月～令和5年2月) ● 今後の取り組みについて(令和5年4月～令和5年9月)
報告事項	<ul style="list-style-type: none"> ● 年末の特別営業の実施(令和4年12月29日・30日) ● ホームページを利用した活動報告 ● 利用者・家族、職員に対し、書面配布やホームページ掲載で、新型コロナウイルス感染予防の啓発 ● 季節行事の実施(クリスマス会・初詣・節分会) ● あいむ写真便りの発行
評価（感想等）	<ul style="list-style-type: none"> ● コロナの影響を受けつつも、短期間で回復しており素晴らしいと思います。令和5年度より個別機能訓練を導入するようですが、事故等に気を付けながら高齢者の機能回復に努めてもらえればと思います。 →令和5年4月から、以前より利用者様から希望を頂いておりました、個別機能訓練の実施に努めています。新しい加算の算定となりますので、職員間で連携を取りながらサービスの提供に努めていきたいと思っています。 ● 下半期は、新型コロナウイルス感染予防に取り組みながらの季節行事等の実施でした。最近は、コロナウイルスも落ち着き、今後はイベント行事の再開などより良い運営がされることを期待しています。

	<p>→地域の方々が安心して利用して頂ける様、毎日の消毒と換気の徹底を継続して実施しています。</p> <ul style="list-style-type: none"> ● デイサービスあいむで何年間もお世話になっています。妻が家に帰ってくると色々な話を聞かせてくれます。友達が出来たこと、悲しい話を聞いたこと、幸せな話し、祭りの話し、色々とお話をしてくれます。あいむは、家庭的な雰囲気と少人数で楽しく過ごせているようです。お世話下さる人も暖かく、一日が楽しいと云っています。 <p>→喜んでご利用頂き、ありがとうございます。今後も、個々のお客様のニーズに合ったサービスの提供に努めていきたいと思えます。</p>
<p>その他必要な事項</p>	<p>次回開催は令和5年9月頃の予定。</p>